

mestic®

Kaksiosainen ilmastointilaite SPA-3000



Baby it's
COOL
INSIDE

SMART ADVENTURE

Sisältö

1. Turvallisuusmääräykset
2. Tekniset tiedot
3. Pakkausluettelo
4. Osien nimitykset
5. Ilmastointilaitteen asennus
6. Käyttöohje
7. Vikakoodit
8. Vianmääritysopas
9. Huolto

Tuotteen oikeanlainen hävittäminen

Vaatimustenmukaisuusvakuutus

1. Turvallisuusmääräykset

Varoitus

Tätä ilmastointilaitetta käytettäessä on aina tärkeää noudattaa turvallisuusmääräyksiä. Siten voidaan ehkäistä henkilövahingot, sähköiskut ja tuotevahingot. Lue kaikki ohjeet ennen asennusta ja käyttöönottoa.

- Lue käyttöohje ennen laitteen käyttöä.
- Jos käyttöohjetta ei noudateta, valmistaja ei ole vastuussa tämän laitteen käytöstä mahdollisesti aiheutuvista vahingoista.
- Säilytä käyttöohje, takuutodistus ja kuitti turvallisella tavalla.
- Lapsia on valvottava, jotta he eivät pääse leikkimään laitteella.
- Laitetta eivät saa käyttää alle 8-vuotiaat lapset tai henkilöt, joiden fyysiset tai henkiset kyvyt ovat rajalliset tai joilla ei ole riittävästi kokemusta ja tietoa laitteen käyttämisestä varten. Poikkeuksena ovat tilanteet, joissa kyseisten henkilöiden turvallisuudesta vastaava henkilö valvoo käyttöä tai voi antaa heille laitteen oikeaa käyttöä koskevat ohjeet.
- Älä koskaan käytä laitetta, jos siinä on näkyviä vaurioita tai jos sen johto on vioittunut.
- Älä koskaan korjaa laitetta itse, jos laite, johto tai pistoke on vioittunut. Kaikki korjaukset on jätettävä valmistajan tai valtuutetun teknikon tehtäväksi.
- Laitetta ei ole tarkoitettu kaupalliseen käyttöön.
- Käytä ja säilytä laitetta aina kuivassa paikassa.
- Älä koskaan käytä tarvikkeita, joita valmistaja ei ole suositellut.
- Tämä laite on tarkoitettu vain kotikäyttöön ja ainoastaan sille suunniteltuun käyttötarkoitukseen.
- Tämän tuotteen (tai sen osien) muuttaminen on kielletty.
- Älä koskaan kytke useita sähkölaitteita samaan pistorasiaan. Tämä voi aiheuttaa ylikuormitusta ja ylikuumenemista.
- Kannettavaa ilmastointilaitetta (sisä- ja ulkoyksikköä) ei saa sijoittaa paikkaan, jossa se voi altistua sateelle tai vedelle.

Varoitukset

- Paloturvallisuuden vuoksi huolehdi siitä, että etäisyys palaviin esineisiin on vähintään 2 metriä.
- Käyttäjä ei saa missään tapauksessa lisätä kylmäainetta itse.
- Älä vedä suoraan letkusta. Varmista, etteivät terävät esineet vahingoita letkua. Jos letku on vaurioitunut, älä käytä laitetta vaan ota yhteyttä jälleenmyyjään korjausta varten.

Ilmastointilaitteen asennuspaikka

Ilmastointilaitte asennetaan tukevalle, tasaiselle alustalle (huomaa, ettei ilmastointilaitte saa olla kallellaan käytön aikana). Siirrettävää ilmastointilaitetta ei saa asentaa seuraaviin paikkoihin:

1. Paikat, joiden lähellä on voimakkaita lämmönlähteitä tai joissa esiintyy höyryjä tai räjähdysriskiä kaasuja.
2. Paikat, joissa on kemikaaleja (haihtuvia aineita, orgaanisia liuottimia jne.)
3. Kosteat ympäristöt. Sateella ilmastointilaitte on poistettava ikkunasta.
4. Ulkokäytössä ilmastointilaitte on suojattava sateelta ja/tai muulta vedeltä.

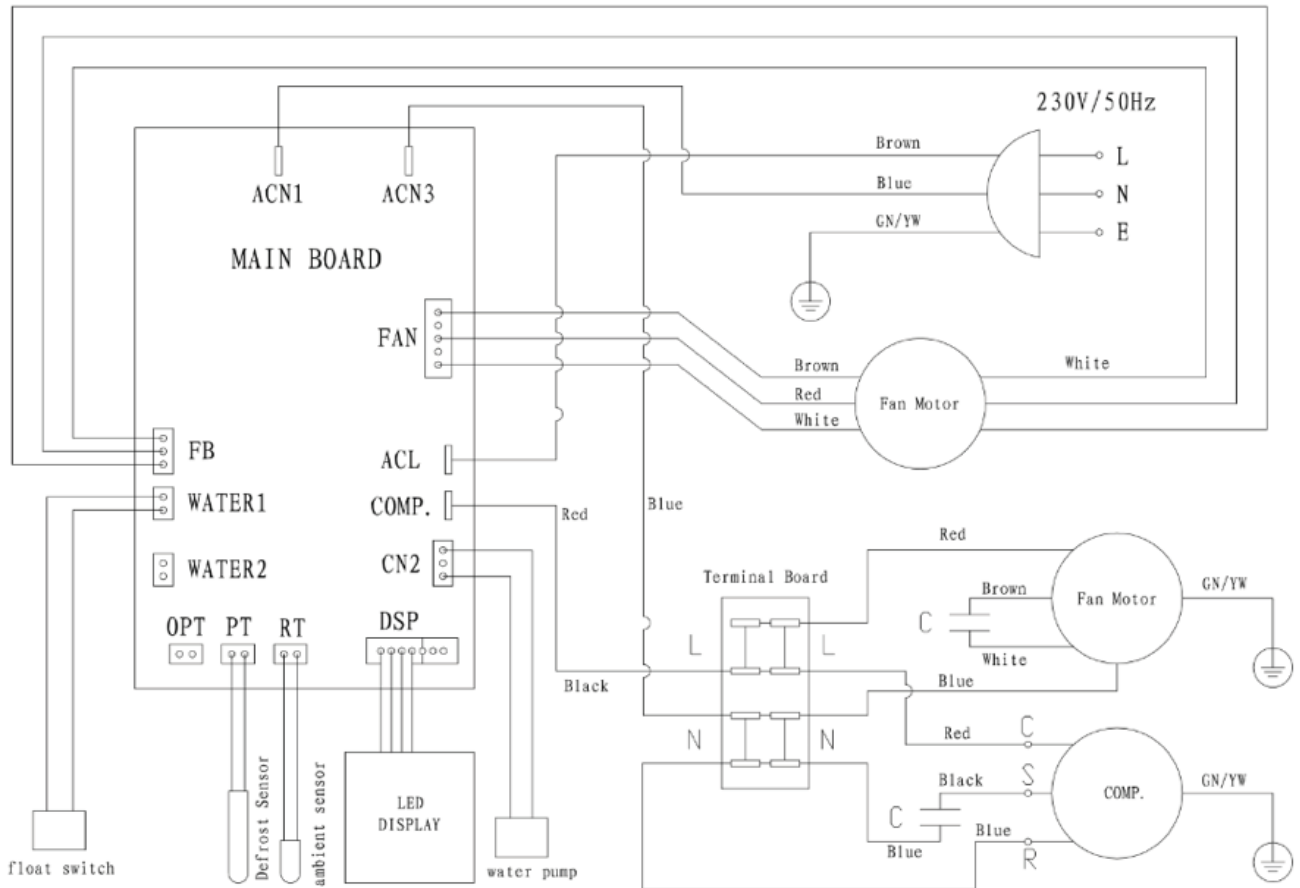
Noudata myös seuraavia ohjeita:

1. Laitteen on aina oltava pystysuorassa asennossa. Älä pidä laitetta kallistettuna tai ylösalaisin.
2. Yritä pitää ilmastointilaitte pystyasennossa, kun siirrät tai kannat sitä. Varmista, ettei laite altistu tärinälle tai putoa.
3. Varmista, etteivät ilma-aukot ole tukossa ja että ilma pääsee kiertämään vapaasti laitteen ympärillä.
4. Älä työnnä esineitä ilmanottoaukon tai ilmanpoistoaukon säleikön läpi. Esineet voivat silloin joutua kosketuksiin sähköosien tai siipipyörän kanssa, mikä voi aiheuttaa vaaratilanteen.
5. Älä aseta laitteen päälle painavia esineitä.
6. Irrota pistoke aina pistorasiasta ennen kuin siirrät tai puhdistat laitteen, teet sille huoltotoimenpiteitä tai jos laite on pitkään käyttämättä.
7. Älä vedä johdosta siirtäessäsi laitetta.
8. Puhdista ilmansyötön pölysuojus vähintään kerran kuukaudessa.
9. Jos laitetta ei käytetä pitkään aikaan, sitä on säilytettävä viileässä ja kuivassa paikassa. Puhdista ja kuivaa ilmastointijärjestelmä hyvissä ajoin ennen käyttöä.

2. Tekniset tiedot

| | | | |
|--------------------|-----------------------|---------------------|----------------|
| Jännite | 220~240 VAC 50/60 Hz | Ilmavirtaus | 250~300 m³/h |
| Jäähdytysteho | 3050 BTU (895 W) | Kosteudenpoistoteho | 0,95 l/tunti |
| Teho | 405 W | Suojaluokka | IP24 |
| Kylmäaine | R290 (120 g) | Kompressorityyppi | Roottorityyppi |
| Mitat, sisäyksikkö | 45,4 X 30,8 X 20,4 cm | Ääni | 53 dB |
| Mitat, ulkoyksikkö | 44,3 X 37,3 X 20,1 cm | Paino | 22,5 kg |

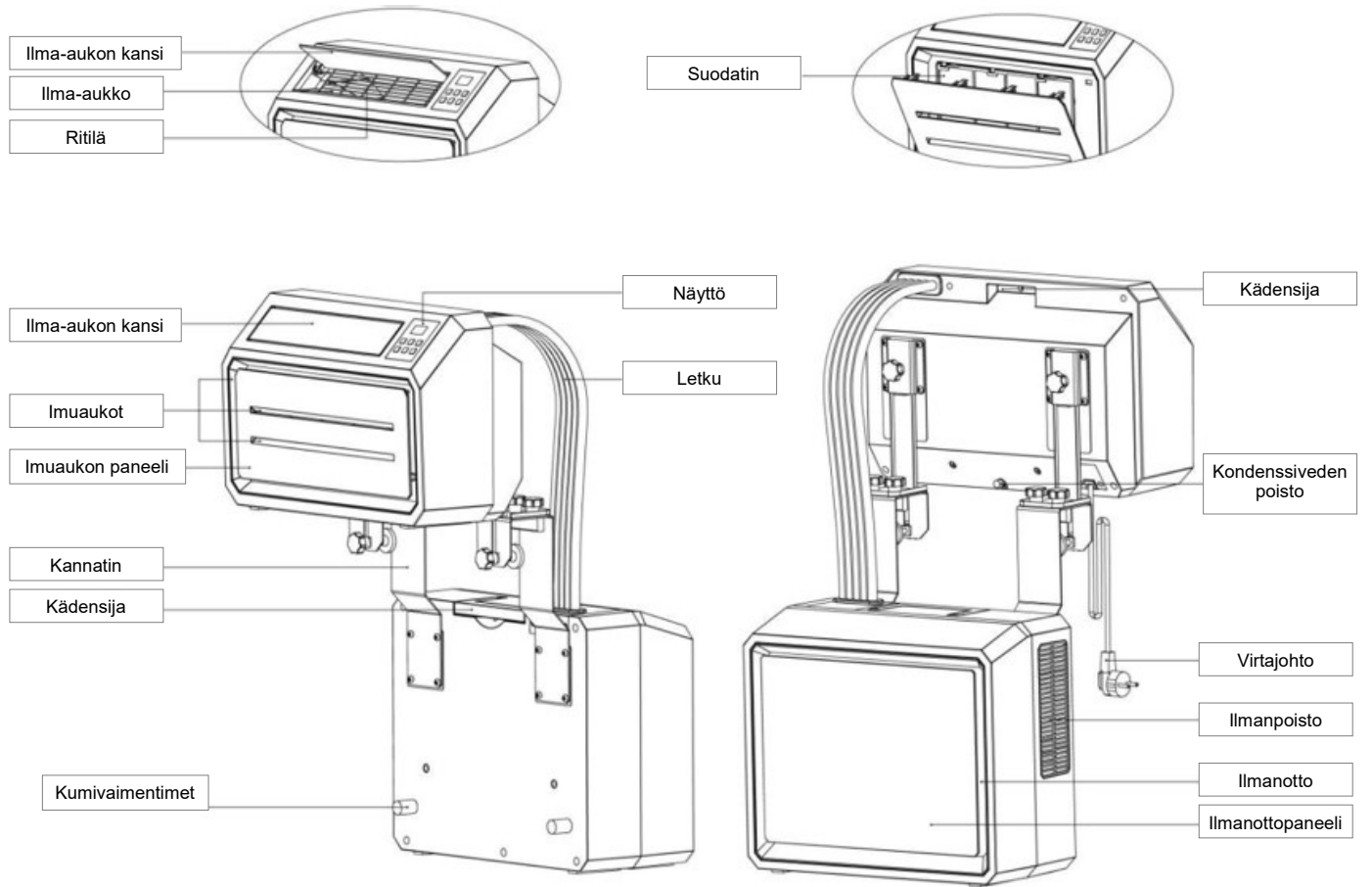
3. Sähkökaavio



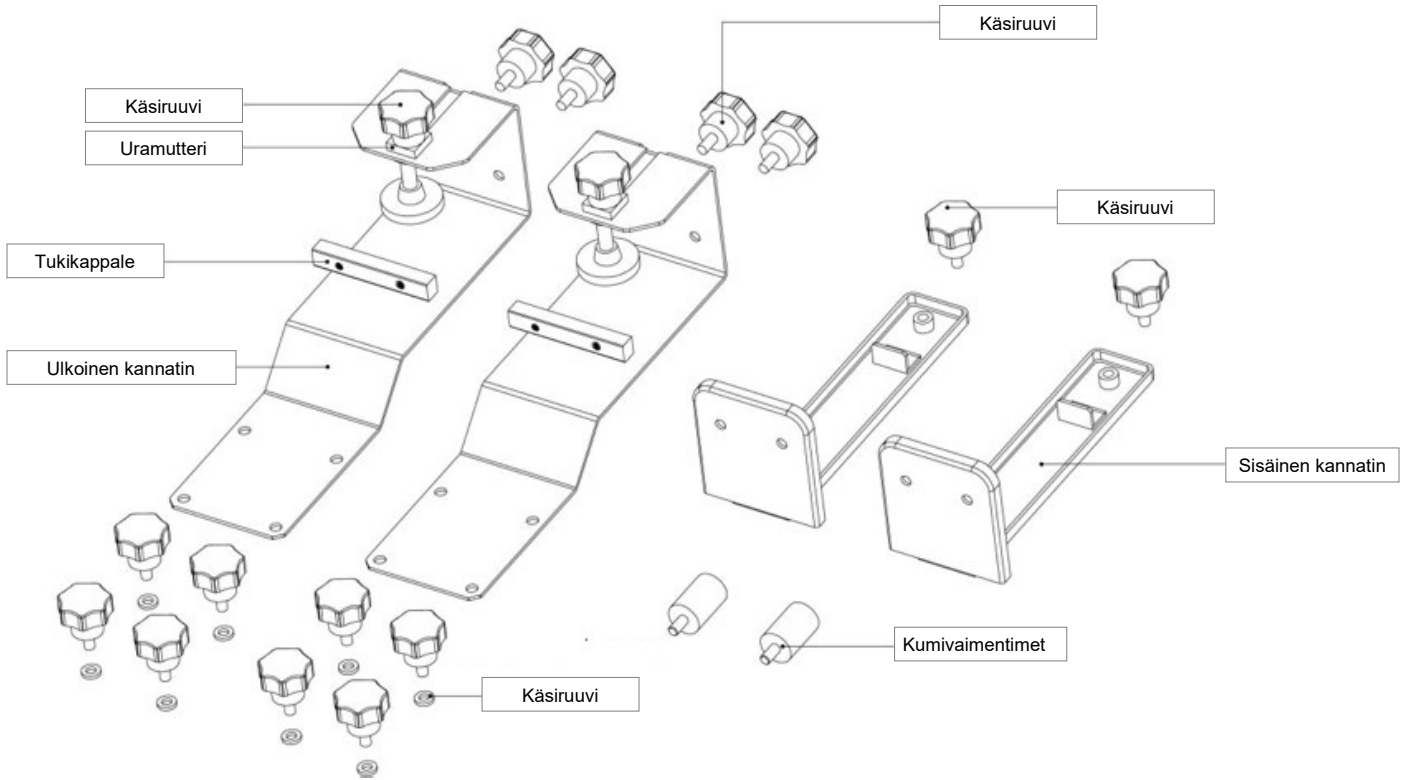
4. Pakkausluettelo

| Kuvaus | Määrä |
|----------------------|-------|
| Sisäyksikkö | 1 |
| Ulkoyksikkö | 1 |
| Kondenssivesiletku | 1 |
| Ulkoyksikön kannatin | 2 |
| Sisäyksikön kannatin | 2 |
| Kumivaimentimet | 2 |
| Tukikappaleet | 2 |
| Käsiruuvit | 6 |
| Ruuvit | 16 |

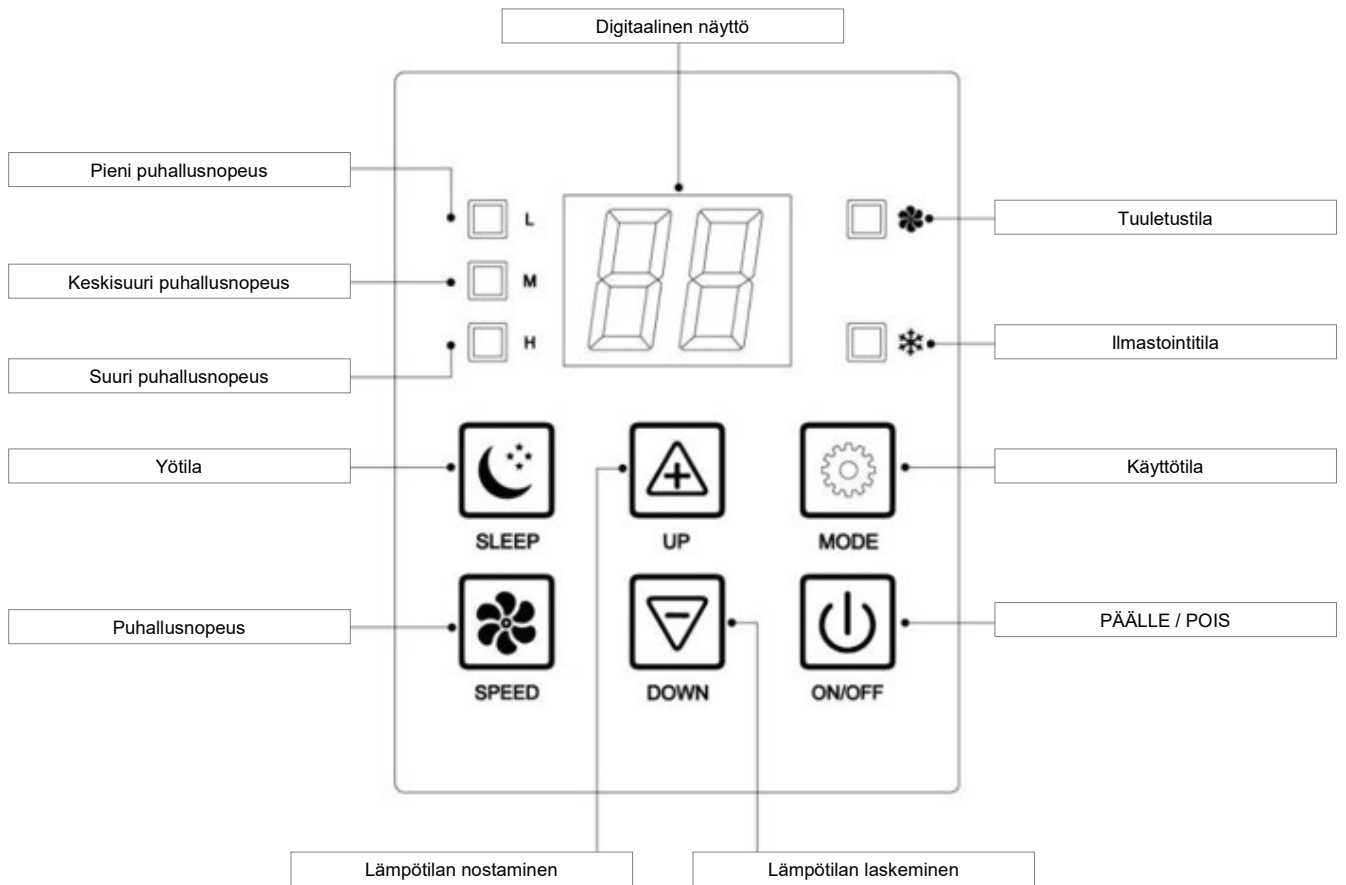
5. Osat



Tarvikkeet

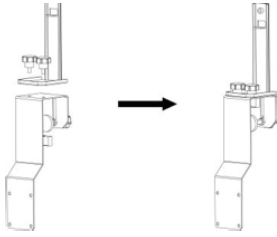


Ohjauspaneeli

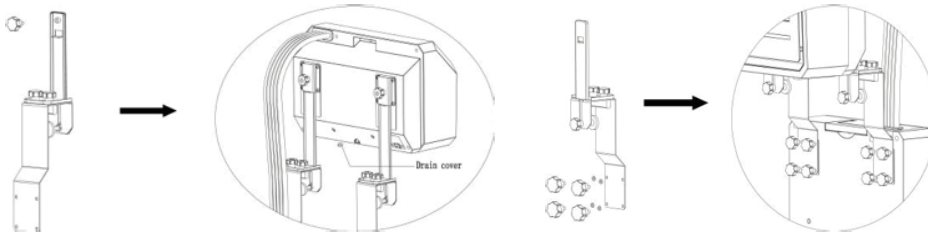


6. Ilmastointilaitteen asennus

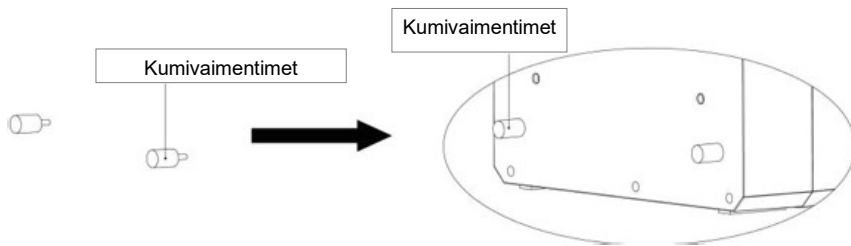
1. Pura laite ja tarvikkeet pakkauksistaan ja tarkista, että sisä- ja ulkoyksikön välinen letku on liitetty oikein. Tarkista myös, että lauhdeletkussa on kumitulppa. Tarkista lopuksi, että kaikki tarvikkeet ovat mukana.
2. Asenna tarvikkeet kuvan osoittamalla tavalla. Asenna ulompi kannatin tukikappaleeseen ja sisempään kannattimeen kiristämällä käsiruuvit. Näin saat kantamista helpottavan kantokahvan.



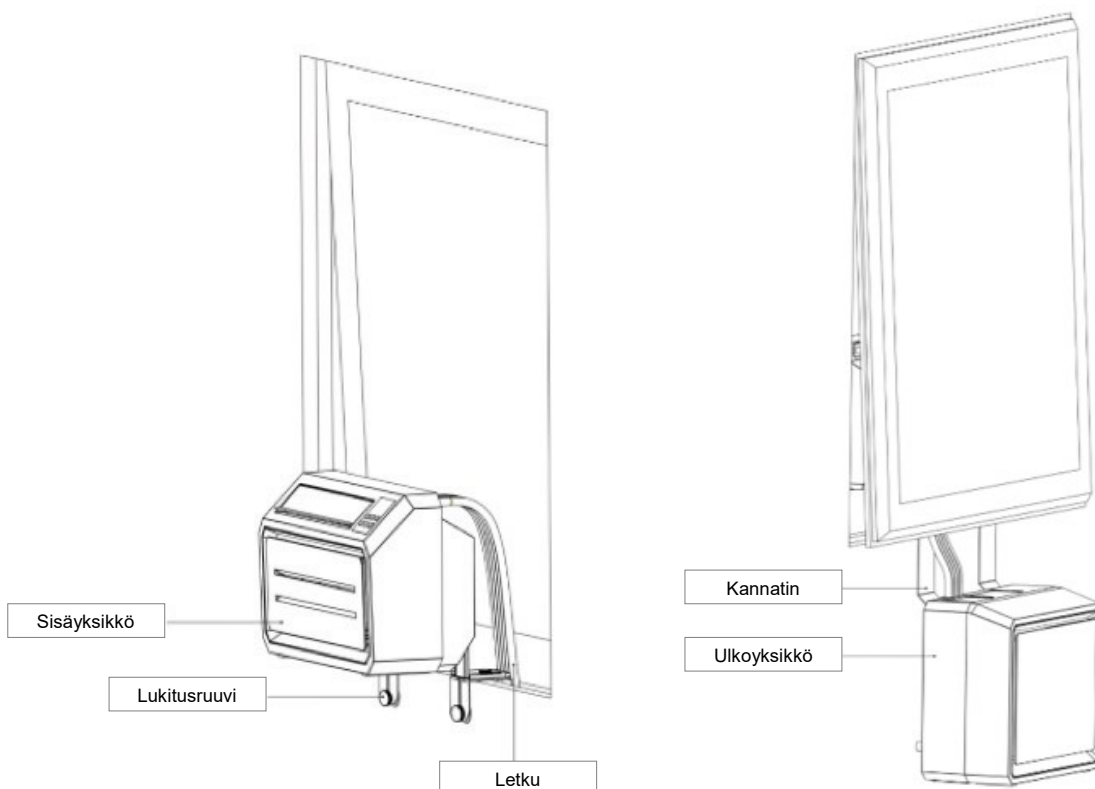
- 2.1 Asenna kannatin kuvan osoittamalla tavalla. Asenna sisä- ja ulkoyksikkö kannattimeen, jolloin yksiköt kiinnittyvät paikalleen. Kiinnitä yksiköt kannattimeen kiristämällä reikiin kuuluvat käsiruuvit.



- 2.2 Kiinnitä kumivaimentimet ulkoyksikön taakse.



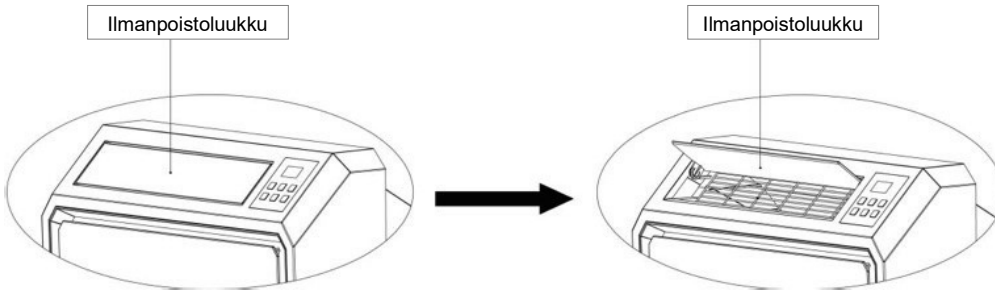
- 2.3 Asenna koko yksikkö matkailuvaunun ikkunaan ja ruuvaa kannatin huolellisesti paikalleen (ks. kuva).



7. Käyttöohje

Avaa ilmanpoistoaukko

Suuntaa ilmanpoistoluukku käsin ylöspäin siten, että se avautuu kokonaan (ks. kuva).



Ilmastointilaitteen käynnistäminen

Liitä laite pistorasiaan. Jos kuulet lyhyen äänimerkin ja näet ohjauspaneelin syttyvän ja sammuvan saman tien, laite on aktivoitu.

Käynnistäminen

Käynnistä laite painamalla ON/OFF-painiketta. Jos kuulet kaksi lyhyttä piippausta ja lämpötila näkyy laitteen näytössä, ilmastointilaitte on käynnistynyt.

Kun ilmastointilaitte on kytketty päälle, asetustemperatura on oletusarvoisesti 22 °C. Merkkivalot "M" (keskisuuri puhallusnopeus) ja "Ilmastointi" syttyvät ja sisäyksikön puhallin käynnistyy. Lämpötila-anturi mittaa ympäröivän lämpötilan. Jos lämpötila ylittää 22 °C, ulkoyksikkö käynnistyy ja alkaa laskea lämpötilaa. Jos ympäröivä lämpötila jo alle 22 °C, siinä tapauksessa ulkoyksikkö ei käynnisty.

Puhallusnopeus

Kun "SPEED"-painiketta painetaan, laite voi antaa lyhyen äänimerkin. Tällä painikkeella sisäyksikön puhaltimen voi asettaa asentoon "L" (pieni puhallusnopeus), "M" (keskisuuri puhallusnopeus) tai "H" (suuri puhallusnopeus). Vastaavat merkkivalot osoittavat, mikä asetus on valittuna.

Vaihtaminen AC-tilan (ilmastointi) ja tuuletustilan välillä

AC-tila voidaan vaihtaa tuuletustilaan painamalla "MODE"-painiketta. Puhallinkuvakkeen vieressä oleva merkkivalo syttyy ja AC-kuvakkeen vieressä oleva merkkivalo sammuu. Ulkoyksikön kompressori ja puhallin kytkeytyvät pois päältä. Vain sisäyksikön puhallin jatkaa toimintaa. Tällöin laite tarjoaa miellyttävän tuuletuksen mutta ei jäähdtytystä. Jos haluat palata AC-tilaan (ilmastointi), paina uudelleen "MODE"-painiketta.

Lämpötilan säätö

Kun painat "UP"-painiketta, laite antaa joka kerta lyhyen äänimerkin. Lämpötila nousee jokaisella painalluksella yhden asteen (1 °C). Korkein mahdollinen lämpötila-asetus on 30 °C.

Kun painat "DOWN"-painiketta, laite antaa joka kerta lyhyen äänimerkin. Lämpötila laskee jokaisella painalluksella yhden asteen (1 °C). Alin mahdollinen lämpötila-asetus on 16 °C.

Yötila

Yötila aktivoidaan "SLEEP"-painikkeella. 6 sekunnin kuluttua kaikki merkkivalot sammuvat ja digitaalinen näyttö ja ilmastointilaitte siirtyvät yötilaan. Sisäyksikön puhallin toimii edelleen alhaisella (L) puhallusnopeudella. Näin merkkivalo- ja äänimerkit eivät häiritse uniasi. Kun painat ohjauspaneelin jotain painiketta, laite antaa lyhyen äänimerkin ja palaa alkuperäiseen käyttötilaan.

Sammuttaminen

Laite sammutetaan ON/OFF-painikkeella. Laite antaa pitkän äänimerkin ja kaikki merkkivalot sammuvat. Laite sammuu ja siirtyy valmiutilaan, kunnes se käynnistetään uudelleen.

8. Vikakoodit

Jos laite ei toimi tai toimii virheellisesti:

Tarkista, näkyykö näytössä vikakoodi. Etsi ratkaisu vikakooditaulukosta. Jos näyttöön ei ilmesty vikakoodia, etsi ratkaisu vikataulukosta.

| Vikakoodit | | |
|------------|----------------------------------|---------------------------|
| Vikakoodi | Syy | Ratkaisu |
| E1 | Vika sisäyksikön lämpöanturissa | Ota yhteys jälleenmyyjään |
| E2 | Vika järjestelmän lämpöanturissa | |
| E3 | Liian vähän kylmäainetta | |
| E4 | Vika puhaltimessa | |
| E5 | Vika kondenssivesipumpussa | |

9. Vianmääritysopas

| Vianmääritysopas | | |
|---|--|---|
| Ongelma | Syy | Ratkaisu |
| Laite ei käynnisty | Laite ei saa virtaa | Kytke virta päälle |
| | Vika pistorasiassa | Katkaise virta ja tarkista/korjaa pistorasia |
| | Tuntematon syy | Ota yhteys jälleenmyyjään |
| Heikko ilmavirta tai heikko jäähdysteho | Puhaltimelle on valittu pienin puhallusnopeus | Valitse keskisuuuri tai suuri puhallusnopeus |
| | Ilmansuodatin on likainen | Tarkista suodatin ja puhdista se |
| | Sisäyksikön ilmanotto- tai ilmanpoistoaukko on tukkeutunut | Tarkista, onko jompikumpi aukko tukossa, ja korjaa mahdollinen ongelma |
| | Ulkoyksikön ilmanottoaukko tai ilmanpoistoaukko on tukkeutunut | Tarkista, onko jompikumpi aukko tukossa, ja korjaa mahdollinen ongelma |
| | Sisälämpötila on liian alhainen tai liian korkea | Sisälämpötilan tulee olla 16–40 °C |
| Vain tuuletus mutta ei jäähdysteho | Pistorasian jännite on riittämätön | Ota yhteys sähköasentajaan tai käytä toista pistorasiaa |
| | Laite on asetettu tuuletustilaan | Valitse ilmastointitila (AC) |
| Epänormaali äänet tai värinä | Ilmastointitoiminto on juuri kytkeytynyt automaattisesti pois päältä | Odoti noin 3–5 minuuttia, kunnes termostaatti kytkee laitteen uudelleen päälle |
| | Kannattimia ei ole asennettu oikein ajoneuvoon tai laitteen kiinnitysruuveja ei ole kiristetty riittävästi | Tarkista, että kannattimet ovat kunnolla paikallaan ja että laitteen kiinnitysruuveja on kiristetty riittävästi |
| Sisäyksiköstä vuotaa vettä | Sisäyksikön pohjassa oleva kumitulppa puuttuu tai sitä ei ole painettu kunnolla paikalleen | Tarkista ja tarvittaessa vaihda tulppa |
| | Laitetta ei ole asennettu täysin suoraan | Laite on asennettava vaakasuoraan (suurin sallittu kulmapoikkeama 3°) |
| Laitteesta lähtee outo haju | Kyseessä on vakava ongelma | Sammuta laite välittömästi ja ota yhteyttä jälleenmyyjään |

9. Huolto

Puhdistus

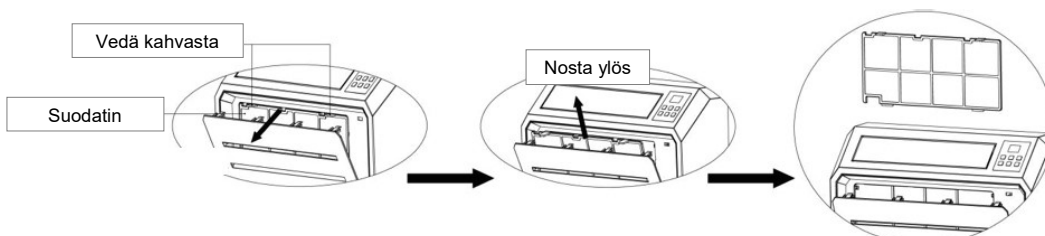
Varoitus: Irrota laite virtalähteestä ennen laitteen puhdistamista.

Ulkopuolen puhdistus:

Pyyhi ulkopinta kostealla liinalla. Kuivaa laite sen jälkeen kuivalla liinalla. Älä päästä vettä tai puhdistusainetta laitteeseen. Älä puhdista ilmastointilaitetta voimakkailla puhdistusaineilla tai orgaanisilla liuotteilla.

Suodattimen puhdistus:

On tärkeää poistaa pöly suodattimesta säännöllisesti. Irrota suodatin paikaltaan kuvan osoittamalla tavalla. Poista lika suodattimesta hanavedellä ja/tai pölynimurilla. Anna suodattimen kuivua ennen kuin laitat sen takaisin ilmastointilaitteeseen. Älä käytä puhdistukseen yli 40-asteista vettä. Älä myöskään altista suodatinta auringonvalolle.

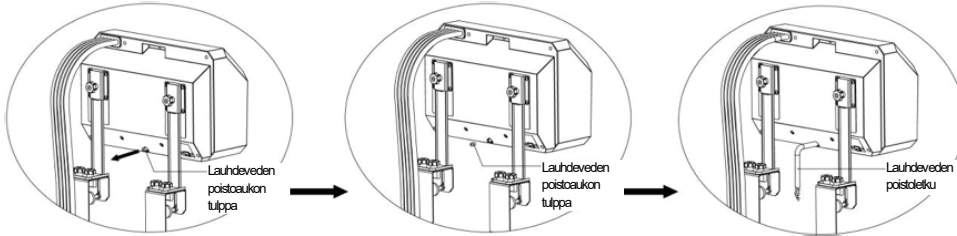


Huolto

Kun poistat ilmastointilaitteen käytöstä pidemmäksi aikaa, poista kumitulppa lauhdeveden poistoaukosta ja tyhjennä lauhdevesi laitteesta asianmukaiseen viemäriin. Kiinnitä sen jälkeen kumitulppa takaisin paikalleen.

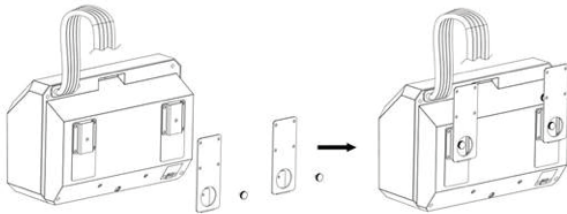
Puhdista ilmastointijärjestelmä tässä käyttöohjeessa annettujen puhdistusohjeiden mukaisesti.

Säilytä ilmastointilaitetta viileässä ja kuivassa paikassa. Suosittelemme säilyttämään ilmastointilaitetta alkuperäisessä pakkauksessaan. Siten laitteeseen ei pääse kertymään likaa eikä pölyä.

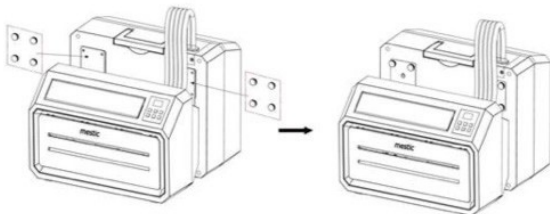


Säilytys ja kuljetus

Ilmastointilaitetta on helppo kuljettaa eikä se vie varastossa paljon tilaa. Kiinnitä kahva sisäyksikköön käsiruuveilla kuvan osoittamalla tavalla.



Kiinnitä kahva sisäyksikköön käsiruuveilla kuvan osoittamalla tavalla. Kompaktia laitetta on nyt helppo kuljettaa ja varastoida. Säilytä ilmastointilaitetta viileässä ja kuivassa paikassa.



Tämän tuotteen oikeanlainen hävittäminen

Tämä symboli tarkoittaa sitä, ettei tuotetta saa laittaa tavallisen kotitalousjätteen sekaan (2012/19/EU). Kierrätä tuote vastuullisesti luonnonvarojen kestävä hyödyntämisen edistämiseksi ja ympäristöön tai ihmisten terveyteen mahdollisesti kohdistuvien vahinkojen välttämiseksi. Haluatko palauttaa käytöstä poistetun tuotteen? Lue jälleenmyyjän takuehdot. Jälleenmyyjä vastaanottaa tuotteen ja toimittaa sen ympäristön kannalta asianmukaiseen kierrätykseen.

Vaativuudenmukaisuusvakuutus

Gimeg Nederland B.V. vakuuttaa täten, että tuote SPA-3000 on suunniteltu ja valmistettu seuraavien eurooppalaisten standardien ja määräysten mukaisesti ja täyttää asetuksen (EU) 206/2012 vaatimukset: EN 60335-1:

EN 60335-1:2012+A11+A13+ A1 +A2+A14

EN 60335-2-40:2003+A11+A12 +A1+A2+A13

EN 62233: 2008

EN 55014-1:2017

EN 55014-2:2015

EN 61000-3-3:2013+A1

EN IEC 61000-3-2 2019

Täydellinen vaatimustenmukaisuusvakuutus on tilattavissa tämän käyttöoppaan takana olevasta osoitteesta.

mestic[®]

Maahantuaja:

Gimeg Nederland B.V.

Strijkviertel 27

3454 PH De Meern

The Netherlands

